

# RAPPORT ANNUEL 2021

TOUS LES 4 MOIS : 2 / 2022

## Une persévérance à toute épreuve

SÉRVICÉ  
DE MISSIONS ET  
D'ENTRAIDE



# QUELQUES CHIFFRES EN 2021



## EDUCATION DE BASE (Liban, Sénégal)

- Au total, 697 élèves scolarisés, dont 47.5% de jeunes filles
- 25 jeunes filles ont suivi 5 séances de sensibilisation sur les violences faites aux femmes
- Au Sénégal, 86% des élèves ont achevé le cycle primaire et poursuivent leurs études
- 23 personnes ont pu suivre des cours d'alphabétisation – 83% ont réussi l'examen de fin d'année



## PERFECTIONNEMENT PROFESSIONNEL (Laos, Tchad, Bangladesh)

- Au global, 8'636 personnes ont été touchées par des mesures préventives
- 7'800 personnes ont pu recevoir des soins ambulatoires
- 194'451 personnes ont accédé à un traitement de bonne qualité
- 1'867 accouchements ont été réalisés par une personne de santé qualifiée
- 73% des patients ont été satisfaits des soins dispensés dans les services de santé



## FORMATION PROFESSIONNELLE (Népal, Laos, Tchad)

- 174 étudiants (laboratoire, couture, menuiserie, pâtisserie)
- Au Laos, 89% des diplômés sont en activité professionnelle après 6 mois
- 93% de réussite de l'école de laboratoire



Mikael  
MIKAËL

# Une persévérance à toute épreuve

« La souffrance produit la persévérance, la persévérance la victoire dans l'épreuve, et la victoire dans l'épreuve l'espérance. »

Romains Chapitre 5 versets 3 et 4 (La Bible)

Ne nous y trompons pas, la route sur laquelle nous nous sommes engagés ne se déroule pas sous nos pieds d'une manière théorique, mais bien en pratique.

Persévérer, c'est continuer, malgré ce que nous voyons, entendons, ou traversons.

L'espérance de ceux et celles qui travaillent sur le terrain se vit au quotidien, même si la pandémie est passée par là. Le ralentissement consécutif ne doit pas altérer l'espérance dans les jalons, comme ces petites victoires vécues tout au long de cette dernière année.

Nous ne sommes pas euphoriques, mais optimistes pour un avenir plein d'espérance.



Nous reconnaissons que les conséquences de la crise sanitaire ont eu un impact important sur les projets, particulièrement sur les populations vulnérables des zones rurales qui ont été bien touchées par de longs confinements – tel a été le cas au Bangladesh et au Laos. Ce contexte Covid s'est parfois conjugué avec d'autres facteurs contextuels pénalisant le développement, comme au Liban.

Regardons au verre à moitié plein plutôt qu'au verre à moitié vide.

Poursuivons notre progression, renouvelés au quotidien.

LUC ANDRÉ

## MEMBRES DU COMITÉ SME



Président :  
**Luc-André Coulet**



Trésorier :  
**Stéphane Bossel**



Membre :  
**René Barbezat**



Membre :  
**Nathanaël Schildknecht**



Membre :  
**Philippe Bury**

PICTOS UTILISÉS :



Education de base



Formation professionnelle



Perfectionnement professionnel

# LE SME EN 2021

## Une pandémie qui a encore été un fil conducteur tout au long de l'année 2021

La pandémie a eu plus d'impact négatif qu'en 2020 en raison du travail dans les zones rurales où les populations les plus vulnérables ont été parfois soumises à de longs confinements, comme au Bangladesh et au Laos. Il a fallu beaucoup de souplesse et d'agilité pour maintenir des services de haute qualité et cibler les personnes isolées les plus vulnérables. Ce contexte Covid s'est parfois conjugué avec d'autres facteurs contextuels pénalisant le développement (Liban). Les conséquences des explosions du port de Beyrouth en août 2020, les troubles politiques et sociaux et la crise économique ont nécessité d'adapter ce qu'on avait appris en 2020, car les familles vivaient dans un contexte encore plus fragile que l'année précédente.

## Quelques travaux retardés

L'inflation sur les marchés a commencé à avoir un impact négatif sur le programme, nécessitant une augmentation du budget pour les articles spécifiques (nourriture, articles de construction). Cela aura certainement un impact en 2022 sur la mise en œuvre des constructions prévues au Népal, au Bangladesh et au Tchad.

## De nouveaux outils

En 2021, le SME a élaboré une politique de sécurité pour ses envoyés et développé son approche de protection de l'enfance. Nous continuons de consolider, avec nos partenaires, la bonne gouvernance au sein de leurs structures et acceptons qu'il faille parfois du temps pour ajuster ces pratiques.

## Les retours du terrain partagés en Suisse

Lors du retour en Suisse de certains de nos envoyés après 2 années de confinement, nous avons trouvé opportun d'organiser une rencontre afin de partager leurs expériences et d'échanger sur leurs pratiques de formation et de renforcement des compétences sur le terrain. Il est très intéressant de constater que le plus précieux de leur travail se concentre sur la réponse toujours



plus appropriée à la demande locale émise par nos partenaires locaux et par les bénéficiaires pour améliorer la qualité des formations et des soins. Les pays changent mais les besoins restent identiques.

## Une continuité de visibilité du SME

Au cours de l'année 2021, le SME a soutenu un total de 8803 participants à des projets à travers son programme de coopération dans

Au cours de l'année 2021,  
le SME a soutenu un total de  
8803 participants à des projets  
à travers son programme de  
coopération dans 5 pays d'Asie,  
du Moyen-Orient et d'Afrique.

5 pays d'Asie, du Moyen-Orient et d'Afrique. Malgré tous ces contextes, chaque équipe sur place a pu continuer avec persévérance à travailler en ajustant son projet de développement afin de poursuivre l'objectif de l'Agenda 2030 de « zéro » faim, de santé, d'éducation, de paix, de justice et d'inclusion.

Encore merci à chacun d'être à nos côtés dans nos défis au profit des populations les plus défavorisées

Sylvie & Mikael

SYLVIE ET MIKAËL

# CONTE ORDINAIRE

## de pauvreté de Moayad

**LIBAN-TAHADDI** L'histoire touchante de Moayad

Moayad fréquente l'école publique comme peu d'enfants peuvent se le permettre. Il participe au programme d'aide aux devoirs du Centre éducatif de Tahaddi. Nos éducateurs l'aident dans ses difficultés scolaires. Il n'a pas besoin de travailler pour subvenir aux besoins des siens bien que sa famille ne soit pas riche. Moayad aime sa maman et il voudrait lui offrir un cadeau, mais il n'a pas d'argent. Alors, il est allé travailler avec d'autres enfants. Il a fait le tour des bennes à ordures, résistant à l'envie de vomir, tant l'odeur y est infecte. Il a collecté trois kilos de déchets recyclables, qu'il a revendu assez cher pour acheter à sa mère sa boisson préférée. « Un sachet de café instantané et des biscuits qu'il a soigneusement disposés sur un plateau autour de la tasse d'un café fumant qu'il lui a préparé ». Il y a ajouté un petit mot affectueux pour la remercier de son travail, de son amour et de sa patience avec ses quatre garçons.

Cette histoire, c'est la maman de Moayad qui me l'a racontée, les larmes aux yeux, touchée par l'attention délicate de son fils.

D'autres enfants sont cependant obligés de fouiller dans les ordures pour subvenir quotidiennement aux besoins de leurs familles, et l'école n'est que la vue lointaine de notre Centre éducatif où résonne la clameur des élèves qui jouent pendant la récréation. Pour certains d'entre eux, ces enfants du quartier qui travaillent passent dix heures

par jour dans la saleté des poubelles et l'odeur nauséabonde des ordures. Ils déchirent les sacs en plastique, trient leurs trouvailles puis chargent des paquets trop lourds sur leur dos alors qu'ils sont en pleine croissance.

C'est triste de constater leur nombre croissant dans notre quartier (et dans tout le pays). Le plastique ou le métal collecté sont revendus à des adultes peu scrupuleux qui profitent souvent de l'ignorance et de la fragilité des enfants pour leur verser des sommes dérisoires en échange de leur récolte. Les enfants sont, hélas, les premières victimes de la crise économique libanaise qui a plongé 80% des habitants de ce pays dans une pauvreté multidimensionnelle. Outre le fait de n'avoir plus qu'un revenu tout juste suffisant, cette crise entrave l'accès à certains services de base comme l'éducation, la santé, les services publics (eau potable, électricité, ramassage des déchets et connexion à un réseau d'assainissement). Avoir un logement salubre et un emploi décent reste de la nature du rêve.



### CENTRE ÉDUCATIF

**VOLONTAIRE:** CATHERINE

**LIEU:** Beyrouth, Liban

**PARTENAIRE:** Tahaddi

**OBJECTIF:** offrir une éducation à des enfants qui ne peuvent être intégrés dans le système éducatif public ou qui ont quitté l'école pour des raisons économiques et sociales

**SME IBAN:**

CH79 0900 0000 1200 1401 1

Mention : Centre Educatif

Tahaddi - Liban



*Catherine*

CATHERINE



# DES BOURSES D'ÉTUDES

## qui en disent long...

**LAOS** A Attapeu, le projet que nous soutenons appuie une jeune école d'infirmier-es pour qu'elle puisse offrir une formation diplômante et obtenir une accréditation nationale. Une bourse d'étude est accordée aux élèves les plus démunis sans laquelle il leur serait impossible de suivre le cursus de formation.

### ÉCOLE D'INFIRMIÈR(E)S

**LIEU:** Attapeu, Laos

**PARTENAIRE:** Direction Provinciale de la Santé d'Attapeu.

**COORDINATION LOCALE:**

SFE - Service Fraternel d'Entraide

**OBJECTIF:** Terminer le cursus de 3 ans de l'école d'infirmier(e)s et obtenir l'accréditation nationale

**SME IBAN:**

CH79 0900 0000 1200 1401 1

Mention : Ecole Infirmier-e-s Attapeu

Je m'appelle **Nermsay** et je vis dans le village de Ban Daksamor, district de Sanxay, province d'Attapeu. Mes parents sont paysans et nous cultivons le riz comme nourriture principale. Dans cette région montagneuse, nous trouvons des plantes sauvages qui agrémentent nos plats quotidiens. Notre récolte est limitée car seuls mon père et ma mère travaillent sur notre terre. Ils cultivent et récoltent le riz depuis de nombreuses années. Force est de constater qu'avec le temps, leurs forces physiques diminuent. Selon leur état de santé, il arrive que la récolte de riz soit insuffisante pour couvrir toute l'année. C'est un souci pour chacun de nous !

En 2021, j'étais à l'école d'infirmières en première année et j'ai rencontré un sérieux problème de santé : un calcul rénal qui nécessitait une intervention chirurgicale. Au même moment ma mère, qui se trouvait au village, est également tombée malade et a dû rester au centre de santé le plus proche. J'étais nerveuse parce que je savais que je les préoccupais beaucoup et que le travail agricole souffrait de notre absence. Je pensais arrêter mes études et retourner au village pour m'occuper de ma mère, mais mes parents préféraient que je poursuive mes études. Je suis toujours malade et je continue à prendre des médicaments, parce que je n'ai pas suffisamment d'argent pour subir une opération.

Grâce à la bourse que me donne le projet, ma vie s'est améliorée et je peux aider mes parents. J'ai beaucoup de chance de pouvoir suivre des études qui me permettront de devenir une infirmière qualifiée dans cette région montagneuse et de continuer à soutenir mes parents dans leur âge avancé.

Je suis fière et reconnaissante à mes enseignants qui m'ont encouragée à ne pas abandonner mes études, et je continuerai à me montrer patiente et forte pour suivre tous mes cours. Un grand merci à vous tous.





Je m'appelle **Khounkham**, j'ai 20 ans. Je viens du village appelé Layao, district de Samakxay, province d'Attapeu. Mes parents sont agriculteurs. Lorsque la saison du riz est terminée, mon père travaille comme ouvrier dans n'importe quel endroit où il est embauché et ma mère confectionne de la vannerie pour la vente (chapeaux, paniers tressés pour faire cuire le riz gluant, etc...)

En 2021, je n'ai pas eu de gros problèmes, mais j'ai hésité à poursuivre mes études parce que je suis très préoccupé par l'impossibilité de trouver un emploi après l'obtention de mon diplôme. Il m'arrive parfois de perdre ma motivation et de vouloir tout lâcher. Pourtant je sais que la région recherche des infirmiers. Mais je ne vois pas les choses sous cet angle, j'ai l'impression d'être invisible... Il me faut donc persévérer et croire qu'une place m'est réservée.

Je suis fier d'arriver à dépasser mes craintes et à me montrer patient dans la poursuite de mes études. J'ai beaucoup de chance d'avoir une bourse pour étudier car cela aide énormément ma famille et me permet de continuer à étudier.

Je m'appelle **Onkeo**, je suis du village de Phaosamphan, district de Xaysetha, province d'Attapeu. Mes parents sont agriculteurs et nous cultivons du riz pour vivre.

En 2021, j'ai été confrontée à un gros problème : mon père est tombé très malade et j'envisageais d'abandonner mes études pour travailler afin de payer ses médicaments et de soutenir ma famille. Difficile parfois de faire autrement lorsque la pauvreté est au seuil de votre maison !

J'ai eu l'occasion d'en parler avec mes responsables de formation qui m'ont encouragée à ne pas abandonner mes études et m'ont permis d'obtenir une bourse avec laquelle j'ai pu secourir ma famille et continuer ma formation. Sans cette aide je ne voyais pas comment faire ! Je tiens à remercier les donateurs qui soutiennent ce projet et me permettent de poursuivre mon rêve de devenir infirmière afin d'améliorer la qualité des soins dans ma province.



SILKE - SFE

# BIENVEILLANCE ET RESPECT

## pour protéger les plus fragiles

**LAOS-SÉKONG** Favoriser l'intégration et l'accès à des soins de santé équitables pour les personnes vivant en situation de handicap.

### APPUI MÉDICAL

#### VOLONTAIRES:

ARNOLD & MONIKA

**LIEU:** Sékong, Laos

**PARTENAIRE:** Direction Provinciale de la Santé de Sékong (DPS)

#### COORDINATION LOCALE:

Service Fraternel d'Entraide (SFE)

**OBJECTIFS:** Renforcement des compétences médicales et techniques du district de Sékong. Accès Handicap – Adolescents à risques – Wash

#### SME IBAN:

CH79 0900 0000 1200 1401 1

Mention: Arnold & Monika Laos

### Recherche médicale pour l'invalidité

Thip est domiciliée dans un village à quelques kilomètres de la ville de Sekong. Il y a quelques années, cette jeune fille a malheureusement constaté une perte de force dans ses membres ainsi que des difficultés progressives à se déplacer. Au cours des années, les symptômes n'ont fait que progresser. Après maintes études de recherches médicales concernant cette maladie, nous sommes restés sans réponse et sans que nous puissions trouver la cause de cette infirmité. Le plus surprenant, quelques temps plus tard nous avons appris que ses deux sœurs ont de leur côté également développé une histoire similaire avec un handicap progressif les limitant fortement dans les activités de la vie de tous les jours.

### Un fardeau parental

La famille de Thip est d'origine plutôt modeste et les parents qui sont paysans doivent se rendre chaque jour aux champs pour subvenir aux besoins de la famille. Les trois sœurs restent donc à domicile sans aide

pour les assister durant la journée. Lorsque le projet a entendu parler de cette famille, nous avons cherché à leur prêter main forte. Nous avons demandé de l'aide pour mieux comprendre cette maladie qui les afflige sans pour autant trouver une solution de traitement. Nous avons également alerté le personnel de physiothérapie de l'hôpital pour nous assister dans un meilleur aménagement de la maison, afin que les trois sœurs puissent passer la journée dans un environnement plus adapté. Après avoir disposé et préparé méthodiquement ces changements en vue d'un agencement adéquat, nous avons décidé de réaliser une dalle en béton sous la maison, aménager des balustrades pour permettre aux filles de mieux se déplacer. Nous leur avons aussi fourni des chaussures spéciales leur permettant de se déplacer plus confortablement.

### Allègement et commodités pour la famille

Avoir été capables d'aider Thip et sa famille nous a apporté beaucoup de joie et de bonheur. Tout ceci fait partie de notre travail pour sensibiliser les populations locales à la valeur des personnes vivant en situation de handicap dans les villages. Changer les mentalités prend du temps mais les petits changements déjà observés sont encourageants et font clairement la différence pour la famille de Thip.

*Arnold*  
ARNOLD







# UNE NAISSANCE EN TOUTE SÉRÉNITÉ

## faisons de ce moment un bonheur inoubliable

**LAOS-SÉKONG** Encourager les vocations de sages-femmes pour assurer des soins de qualité dans les villages ruraux de la province de Sekong.

Laissons la parole à deux sages-femmes issues d'ethnies minoritaires et habitant les zones rurales de la province. Nous les avons accompagnées durant leurs études de sages-femmes. Après trois ans de formation théorique et un stage pratique de trois mois, elles vont rejoindre prochainement un centre de santé qui ne possède pas d'obstétricienne, afin d'assurer des soins de qualité pour les femmes enceintes de la région.

### « Je m'appelle Southapon »

J'ai grandi dans une famille de 6 enfants. Je suis la troisième de ma fratrie. Mes parents sont riziculteurs. Je suis la seule de ma famille à avoir étudié, étant donné que mon village est situé à plus de 4 heures de route en voiture de l'Université la plus proche. Après avoir reçu une réponse positive concernant mes examens d'entrée au SFE, j'ai eu le privilège d'être choisie et financée par une bourse qui couvrira les frais de scolarité, le logement et la nourriture. Au début de mes études, j'avais peur car je n'avais jamais quitté mon village. Mais j'ai rapidement pris mes marques et fait connaissance avec d'autres étudiantes qui sont devenues mes amies. Je suis reconnaissante envers le SFE de m'avoir donné cette possibilité d'aller étudier en ville. Et de surcroît, j'ai même eu l'occasion d'aller trouver ma famille plusieurs fois pendant la période de mes études. Je suis ravie d'avoir pu apprendre le métier de sage-femme. C'est alors que

j'ai trouvé ma vocation pour ce métier. Concernant le futur, je désirerais devenir sage-femme experte dans un hôpital de district proche de mon village natal. Ainsi je pourrai assister et aider les femmes dans le besoin au moment de l'accouchement.

### Un impact sur du long terme

Ning est une jeune femme de la province que le projet a soutenue durant 3 ans pendant ses études de sage-femme. Elle n'avait pas les moyens de financer sa formation. Le projet l'a soutenue financièrement durant cette période pour qu'elle puisse accéder à une formation de qualité dans une province voisine. Ning a démontré un intérêt tout particulier pour ce métier et elle a obtenu les meilleurs résultats de sa volée.

Les contrôles réguliers effectués par le projet durant sa formation ont également montré une très grande motivation d'apprendre et des connaissances approfondies de ce métier.

Elle sort particulièrement du lot des étudiantes par sa capacité à appréhender la santé des femmes parturientes et possède un esprit critique rare dans le contexte du Laos. Sa formation terminée, il est prévu que Ning rejoigne un centre de santé qui ne dispose pas de sage-femme compétente.

### APPUI MÉDICAL

#### VOLONTAIRES:

ARNOLD & MONIKA

**LIËU:** Sékong, Laos

**PARTENAIRE:** Direction Provinciale de la Santé de Sékong (DPS)

**COORDINATION LOCALE:** Service Fraternel d'Entraide (SFE)

**OBJECTIFS:** Renforcement des compétences médicales et techniques du district de Sékong. Accès Handicap – Adolescentes à risques – Wash

#### SME IBAN:

CH79 0900 0000 1200 1401 1

\*Mention: Arnold & Monika Laos



Monika

MONIKA

# UNE ANNÉE OÙ l'avenir s'ouvre

**LAOS-SAVANNAKHET-B4LAO** offre des formations de courte durée dans des métiers artisanaux : coiffure, couture, menuiserie, pâtisserie, et agriculture. En 2021, 59 étudiants défavorisés des régions reculées du Laos se forment pour sortir de la pauvreté.



## CENTRE DE FORMATION

**LIEU:** Savannakhet, Laos

**PARTENAIRE:** B4 LAO

**OBJECTIF:** Accueil et formation des jeunes des zones reculées afin qu'ils puissent se former et développer des activités génératrices de revenus

**SME IBAN:**

CH79 0900 0000 1200 1401 1

Mention : Savannakhet – Laos



Témoignage d'**Alisa P** (2020/2021)  
J'ai 20 ans et je viens du village de Dongmon, district de Vapee, province de Salavan au Laos. Je viens d'une famille de 7 frères et sœurs et mes parents sont agriculteurs. Nous possédons une petite surface pour cultiver le riz mais la récolte n'est pas suffisante pour tous nous nourrir. Nous y avons rajouté la culture de cassaves de manioc pour les vendre aux commerçants.

Depuis mon enfance, je rêvais de devenir couturière mais mes parents n'avaient pas les moyens suffisants pour m'envoyer en formation. Grâce à un ami, j'ai entendu dire que le centre de formation B4Lao à Savannakhet pouvait m'aider et j'ai rapidement présenté ma demande. Comme j'étais motivée et de famille défavorisée, mon dossier a été accepté. J'étais très heureuse et impatiente de pouvoir commencer ma formation.

Outre la couture, j'ai aussi appris l'anglais, l'informatique, la cuisine, le jar-

dinage et l'entretien d'une maison, ce qui me sert dans mon quotidien. Au centre, l'ambiance était bonne, j'ai pu me faire des amies et nous nous soutenions les unes les autres dans nos études et apprentissages. C'était vraiment bien !

A la fin de la formation, je me suis sentie valorisée et pleine de courage pour oser montrer mes compétences en couture et vendre mes jupes (sin) et petits chemisiers aux personnes de mon village et des environs. C'était tout nouveau pour moi qui étais de nature timide.

Grâce à ce petit commerce, je peux gagner ma vie et aider ma famille. C'est aussi un privilège pour moi d'aider les femmes à réparer leurs vêtements usagés et à confectionner pour elles et leurs enfants de nouvelles tenues. J'aimerais dans le futur avoir un atelier de couture plus grand pour développer mon activité et venir en aide aux plus démunis.

Avec assurance, je peux encourager les jeunes filles de B4LAO à s'exprimer contre la discrimination et apporter ma contribution aux ateliers de l'école pour promouvoir et soutenir les jeunes filles et les femmes contre toutes sortes de violences. C'est toujours une joie pour moi de partager mes expériences.

Je peux dire que le passage à B4LAO a été pour moi d'une grande utilité.

*Nathan*

NATHAN

ສື່ ຈຸນນິກອົບຮົມ ພາສາອັງກິດ-ຄອມພິວເຕີ ແລະ ວິຊາຊີບ ປີທີ໒໐໒໑  
21/05/2021



# PRÉVENTION ET SENSIBILISATION

## des jeunes et des enfants

**SÉNÉGAL** Nous continuons à renforcer la protection des enfants.

Dans le cadre du projet de mise en œuvre d'un centre éducatif pour enfants et jeunes en situation de vulnérabilité, nous avons renforcé en 2021 le sujet sur la protection de l'enfance.

Un soutien contre la violence et les abus sexuels faits aux jeunes filles et aux enfants

Une animatrice de l'école de Perspective Sénégal est chargée de sensibiliser l'ensemble des enfants et des jeunes (filles et garçons) accueillis au sein de nos structures sur le thème de « l'abus », du respect de soi et de l'autre. En outre, elle reste à disposition pour des entretiens individuels.

Une éducation adaptée, avec un enseignement sur les abus, s'est avérée enrichissante. Des ateliers de sensibilisation ont été mis en place et les jeunes filles étaient très ouvertes et reconnaissantes de pouvoir raconter leur histoire dans un cadre sécurisé. Elles ont apprécié d'être sensibilisées sur la prévention des grossesses précoces, du mariage forcé et de l'exploitation sexuelle.

En parallèle, nous avons également abordé :

### 1 Les mesures à prendre pour l'hygiène organique des femmes

Concernant la gestion de l'hygiène menstruelle, elles ont promis d'être très vigilantes, de se protéger et de ne pas se laisser exploiter. Elles vont

aussi partager les sujets abordés dans ces thèmes avec celles de leurs amies qui n'ont pas eu la chance d'être enseignées.

### 2 Une sensibilisation supplémentaire a été apportée lors des visites aux familles et aux marabouts.

Nous avons mandaté notre chargé de la formation spécialisé dans ce domaine pour compléter le code de conduite de la protection de l'enfance, afin de faire respecter les procédures à appliquer lorsque des soupçons d'abus sont confirmés ou démasqués. Il est aussi chargé de renforcer la formation et l'intégration de l'ensemble du personnel, des familles et marabouts concernant ces mesures.

Nous sommes tous unis pour protéger les enfants.

Eric

ERIC & ANNELEISE

#### CENTRE EDUCATIF ET ARTISANAL DÈNE

**LIEU:** Ziguinchor

**VOLONTAIRES:** ERIC & ANNELEISE

**PARTENAIRE:** Perspective Sénégal

**OBJECTIF:** Renforcement institutionnel et développement du centre éducatif

**SME IBAN:**

CH79 0900 0000 1200 1401 1

Mention: Centre de formation Déni Biram Ndao



# LE TÉMOIGNAGE ATTACHANT

d'Appia, infirmière  
à « Faith Hospital »



**BANGLADESH** L'acceptation d'une existence qui comporte des épreuves et des défis est à la base, entre autres, de l'apprentissage de la sagesse, ce qui est favorable au bien-être et à la paix de l'esprit.

## FAITH HOSPITAL ET CLINIQUES MOBILES

**VOLONTAIRE:** JAY ET  
BÉRYL

**LIEU:** Chattogram,  
Bangladesh

**PARTENAIRE:** Alacrity  
for Poverty Alleviation in  
Bangladesh (APAB)

**OBJECTIFS:** Soins à la  
population, formation du  
personnel et cliniques mobiles

**SME IBAN:**  
CH79 0900 0000 1200 1401 1  
Mention : SME – Bangladesh



Je suis infirmière et je travaille depuis plusieurs années à Faith Hospital. Pendant la pandémie, toute l'équipe médicale a vécu des temps difficiles avec beaucoup de défis et des moments de stress. Pour ma part, lorsque je m'occupais d'un patient atteint du Covid, je ressentais de la crainte, avec la peur de contracter cette maladie dont le virus est transmissible. Pour chaque patient, je devais contrôler les signes vitaux, pression artérielle, pouls, température, saturation d'oxygène, ainsi que les médicaments prescrits par le médecin. Malheureusement, quelques mois plus tard, j'ai développé les symptômes du Covid. Néanmoins, je suis reconnaissante de ne pas avoir été gravement atteinte dans ma santé, car j'ai pu ainsi éviter une hospitalisation. J'éprouvais beaucoup d'empathie pour les malades et m'efforçais de les rassurer et de les encourager tout en comprenant leur anxiété, voire leurs craintes ou leur angoisse. L'hôpital est resté ouvert pendant toute la pandémie, et malgré

sa grande fatigue, toute l'équipe médicale s'est montrée persévérante et efficace. De ce fait, aucun patient n'a été renvoyé. Nous avons dû travailler jusqu'à 15 heures par jour étant donné le grand nombre de patients. Nous sommes très reconnaissants à Dieu de nous avoir donné à tous de la force et de la persévérance dans cette épreuve. Au cours de cette pandémie, j'ai pu accroître mes compétences dans mon métier d'infirmière. J'ai pris connaissance des diverses et multiples situations de soins, ainsi que des gestes techniques et professionnels pour la prise en charge globale du patient. En l'occurrence, j'ai dû apprendre à traiter les patients atteints du COVID-19, savoir quels médicaments leur administrer, m'occuper de ceux qui, dans l'urgence, souffraient soudain d'une saturation d'oxygène qui diminuait dangereusement – tout cela en apprenant à gérer mon stress.

En conclusion, je tiens à remercier chaleureusement notre médecin formateur, pour sa patience, son professionnalisme, ainsi que la bonne entente et la complicité de mes collègues, dans tous les domaines que cette pandémie a couvert.



*Béryl*  
BÉRYL



# UNE ANNÉE riche d'expériences

**TCHAD-GUÉRA** Une année riche d'expériences pour le directeur du Centre Evangélique Culturel et de Formations Polytechniques AI Tatawwur de Bitkine

## Mahamat témoigne

Nous avons tous des souhaits pour la nouvelle année 2021, les miens étaient les suivants :

- Une protection divine sur notre pays
- La santé et le bonheur de ma famille
- La réussite pour les apprenants d'AI Tatawwur
- Que mon cœur soit gardé dans la foi et dans l'amour pour mon prochain

## Une arrivée tant attendue

En juillet 2021, nous avons eu la joie d'accueillir le Dr Matthieu D. Amané qui va superviser les 7 structures sanitaires implantées au Guéra par les AET<sup>1</sup>. Il sera basé à Bitkine.

## Une formation durable pour AI Tatawwur

J'ai appris la pratique du logiciel de comptabilité GRISBI avec le soutien de Daniel Boegli – chef de projet de la MET<sup>2</sup> –. C'est un atout majeur pour le traitement des données. Quelle joie d'avoir un outil fiable pour classer les pièces comptables. « La patience a été mon mot d'ordre! pour tout ce travail de réorganisation. »

## Une persévérance à toute épreuve

Les filières couture, tricot, menuiserie et soudure ont été un vrai succès et nous ont beaucoup encouragés ; en revanche, celles de la maroquinerie et de la maçonnerie n'ont pas abouti par manque d'apprenants. Ceci démontre que la pauvreté ne recule pas pour certaines personnes qui ne peuvent verser le minimum requis pour l'inscription. Nous conti-

nuons d'encadrer les jeunes apprenants avec attention et persévérance pour leur permettre d'aller jusqu'au bout de leur formation et d'ouvrir leur propre petit commerce. Dans le cadre du suivi post-formation, les visites des anciens apprenants dans leur village sont encourageantes et porteuses de défis quotidiens.

## La vie est un apprentissage

J'ai appris et continue d'apprendre à me servir de toutes mes compétences en Informatique, administration et comptabilité, pour servir mon prochain et garder en tête que le choix de mes priorités reste un apprentissage sur du long terme. Malgré la surcharge d'activités et mes nombreux déplacements en province pour la supervision des œuvres sociales dans le Guéra, je suis reconnaissant pour la protection divine sur les routes sahéniennes.

## Leçons apprises

Avec tous ces déplacements et activités, j'ai réalisé qu'il n'a pas été facile d'être éloigné de ma famille. J'ai compris que ma responsabilité de chef de famille était bien plus importante et qu'il m'appartenait de prendre du temps avec mes enfants pour les voir progresser et s'épanouir.

Pour conclure, je dirais que je suis très heureux de savoir que l'année 2021 m'a permis de travailler avec des collaborateurs/trices dans le plus grand respect de nos valeurs et compétences. La bonne ambiance demeure et reste au cœur de nos échanges.

## CENTRE DE FORMATION AI TATAWWUR

**LIEU :** Bitkine, Tchad

**PARTENAIRE :** AET

**OBJECTIF :** Mise sur pied d'une filière mécanique

**SME IBAN :**

CH79 0900 0000 1200 1401 1

Mention : Bitkine

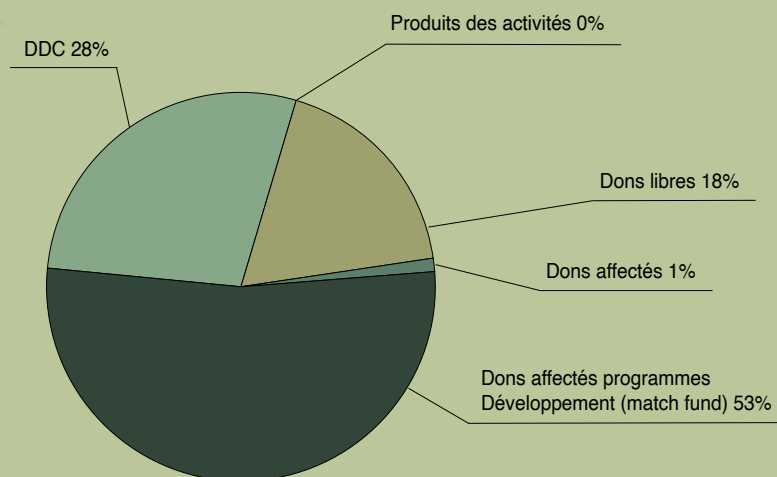


<sup>1</sup> Assemblées Evangéliques au Tchad

<sup>2</sup> Mission Evangélique au Tchad



## Rapport financier SME 2021



L'exercice 2021 du SME s'est conclu sur un résultat net positif de Fr. 4'236, donc très proche du résultat budgété de Fr. 3'512. Malgré ce bon résultat, la comparaison avec le budget est difficile, car la crise sanitaire a à nouveau fortement influencé les activités et les comptes du SME.

Tous nos volontaires ayant pu continuer leurs activités, leurs frais ont dépassé le niveau prévu en raison des exigences de la situation sanitaire (logistique famille et enfants), alors que la plupart des projets ont subi des ralentissements sensibles par rapport au budget. Par contre, les donateurs tant institutionnels que privés ont tenu leurs engagements de donations. Nous avons ainsi pu couvrir les frais courants malgré la baisse d'activité. Quant à l'argent reçu pour des projets freinés ou reportés, il a été mis en fonds affectés pour un total de Fr. 178'862 permettant ainsi d'assurer le financement de ces projets malgré leur décalage dans le temps. En effet, beaucoup de donateurs institutionnels se sont engagés pour des projets spécifiques et ne vont pas augmenter l'enveloppe globale mise à disposition d'un projet, malgré les reports. Nous pouvons ainsi leur garantir que les projets qu'ils

ont financés seront menés à terme malgré les retards provoqués par la crise sanitaire.

Sur le plan des produits, la différence de Fr. 920 (seulement!) par rapport au budget s'explique par des fluctuations normales sur différents postes de dons, qui se sont par hasard compensés cette année. Par contre, comme expliqué plus haut, les charges de projets de 2021 ont baissé de Fr. 202'499 par rapport au budget, en particulier à cause du report du projet d'école de laborantins au Népal.

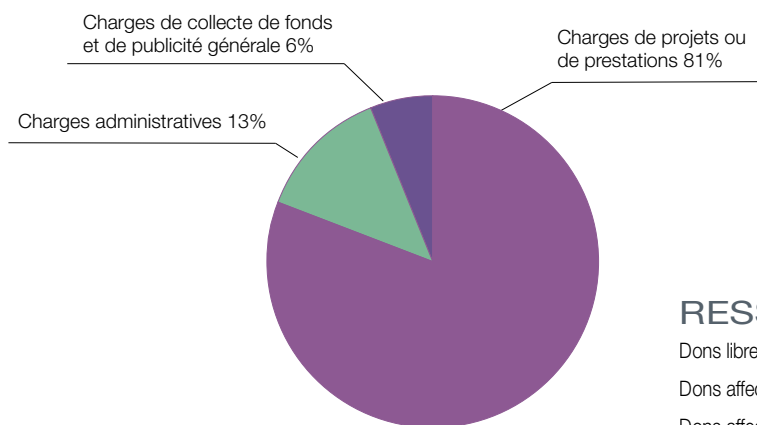
Parallèlement, les frais de fonctionnement et de communication, avec Fr. 287'763 ont respecté le budget et sont restés au niveau de 2021. La part des frais de communication et de fonctionnement est donc restée stable en 2021, à 24.1% (contre 25.1% en 2020), et devrait encore diminuer en 2022 avec la fin de la crise sanitaire. Ces frais sont partiellement couverts par la contribution de la FREE. A noter qu'un travail évalué à environ Fr. 110'000 a été effectué par les bénévoles dans les Commissions et au Comité, ce qui contribue largement à maîtriser nos frais de fonctionnement.

Relevons que nos comptes respectent les normes Swiss Gaap RPC 21 et bénéficient de la certification ZEWO, ce qui confirme la qualité du travail du SME et est un gage de confiance, de crédibilité et de transparence pour nos donateurs institutionnels. Les comptes et leurs annexes ont été révisés par la fiduciaire Fibatech SA, qui n'a pas émis de réserves, et sont acceptés par l'AG du SME dans sa séance du 16 mai 2022.

Au nom des bénéficiaires, nous tenons à remercier sincèrement tous les donateurs privés et institutionnels du SME, sans oublier de relever le soutien fidèle des Eglises membres de la FREE, ainsi que les apports précieux de la FLP, de la DDC /KOGÉ, PPP: le cahier de projets, de la FEDEVACO, d'INTERACTION, de la Fondation Symphysis, de la Fondation Michèle Berset, de la Fondation Pfister et de la Fondation Solidarité avec le Monde, qui permettent au SME de poursuivre sa mission d'aide à son prochain depuis plus de 40 ans.

STÉPHANE, TRÉSORIER  
DU COMITÉ DU SME

# CHARGES



## Bilan

SME

au 31.12.21

au 31.12.20


### ACTIF

	Comptes 2021	Comptes 2020
Liquidités	519 700	530 449
Créances à court terme	228 365	126 441
Compte de régul. actif	5 167	1 563
Actif immobilisé	-	2 618
<b>Total de l'actif</b>	<b>753 231</b>	<b>661 071</b>

### PASSIF

	Comptes 2021	Comptes 2020
Dettes à court terme	158 445	222 760
Compte de régul. passif	24 207	49 029
<b>Engagements à court terme</b>	<b>182 652</b>	<b>271 789</b>
<b>Capital des fonds</b>	<b>391 922</b>	<b>279 861</b>
Capital de base	30 000	30 000
Capital lié	114 124	49 124
Capital libre	30 296	24 061
Résultat de l'exercice	4 236	6 735
<b>Capital du SME</b>	<b>178 657</b>	<b>109 420</b>
<b>TOTAL DU PASSIF</b>	<b>753 231</b>	<b>661 071</b>

## BAILLEURS

 Schweizerische Eidgenossenschaft  
Confédération suisse  
Confederazione Svizzera  
Confederaziun svizra

Direction du développement  
et de la coopération DDC

\* DDC «Ce programme bénéficie du soutien de la Direction du développement et de la coopération (DDC) Département fédéral des affaires étrangères (DFAE)»

**INTERACTION**



**FEDERATION  
VAUDOISE  
COOPERATION**

**KOGE**  
Communauté de Coopération

LA PRÉVOYANTE  
FONDS DE LA  
ECCLESIASTIQUE  
DE LA FREE

**unité**

# Comptes d'exploitation SME 2021

Comptes SME  
au 31 décembre 2021

## RESSOURCES

Dons libres  
Dons affectés  
Dons affectés programmes  
Développement (matching fund)  
Dons affectés programmes  
Développement non financé par DDC

### Donations reçues

DDC  
PPP  
**Contributions du sect. public**

Produits des activités  
**Produits des livraisons et prestations**  
**Produits d'exploitation**

Comptes 2021	Budget 2021	Comptes 2020
211 785	201 950	207 877
16 239	4 000	43 658
626 784	625 864	384 612
-	-	-
-	-	-
-	-	-
<b>854 808</b>	<b>831 814</b>	<b>636 147</b>
339 000	339 000	223 000
-	-	1 901
<b>339 000</b>	<b>339 000</b>	<b>224 901</b>
107	7 000	5 316
<b>107</b>	<b>7 000</b>	<b>5 316</b>
<b>1 193 915</b>	<b>1 177 814</b>	<b>866 364</b>

## CHARGES

Charges de projets ou de prestations  
Charges de collecte de fonds et de publicité générale  
Charges administratives

### Charges d'exploitation

### Résultat avant variation du capital des fonds

Prélèvement de fonds affectés  
Attribution aux fonds affectés  
Variation du capital des fonds

### Résultat annuel avant alloc. au capital de l'organisation

Prélèvement du capital de l'organisation

### Résultat annuel

Comptes 2021	Budget 2021	Comptes 2020
821 254	976 926	559 632
55 035	60 783	53 614
134 529	136 593	133 300
<b>1 010 817</b>	<b>1 174 302</b>	<b>746 546</b>
<b>183 098</b>	<b>3 512</b>	<b>119 818</b>
142 166	-	18 154
-321 028	-	-131 737
-178 862	-	-113 583
<b>4 236</b>	<b>3 512</b>	<b>6 235</b>
-	-	-
<b>4 236</b>	<b>3 512</b>	<b>6 235</b>

## Un grand MERCI

à tous ceux qui, par leurs dons, contribuent à la poursuite de la mission du SME. Nous vous rappelons que, pour la plupart des projets, vos dons au SME sont presque doublés grâce à la contribution de DDC/KOGE. De plus, tous les dons, modestes ou plus importants, peuvent être déduits du revenu du donateur sur le plan fiscal.

Les comptes annuels définitifs sont disponibles sur notre site internet : [www.sme-suisse.org](http://www.sme-suisse.org)

# SME, qui êtes-vous ?

Le comité du SME vous rappelle que Sylvie, notre Secrétaire générale, est disponible pour présenter le SME ou partager avec vous la situation actuelle d'un projet particulier qui vous tient à cœur. Vous voulez faire un court terme sur les terrains ?

Contactez-nous au secrétariat du SME par tél +41 (0)21 823 23 25.

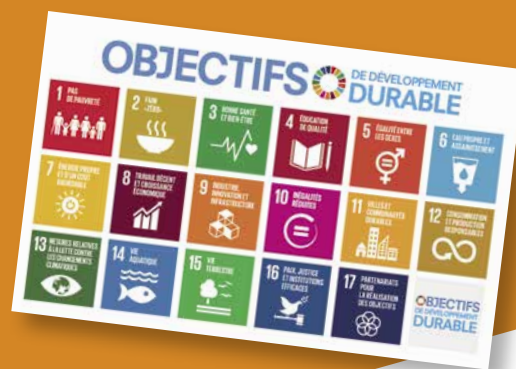
# Actualités

Merci de votre  
générosité !

## QU'EST-CE QUE LES ODD,

les Objectifs de Développement Durable ?

Les Objectifs de Développement Durable (ODD) définissent 17 priorités pour un développement socialement équitable, sûr d'un point de vue environnemental, économiquement prospère, inclusif et prévisible à horizon 2030. Ils ont été adoptés en septembre 2015 par l'ONU dans le cadre de l'Agenda 2030.



## Agenda des visites

Périodes de séjour en Suisse ; pour rencontrer les envoyés, contactez le SME.

2022	Mois :	JUN				JUILLET				AOÛT				SEPTEMBRE			OCTOBRE						
	Dimanches :	5	12	19	26	3	10	17	24	31	7	14	21	28	4	11	18	25	2	9	16	23	30
<b>Envoyés</b>		[Barre grise]				[Barre orange]				[Barre orange]				[Barre orange]			[Barre grise]						
<b>Marianne B.</b>		[Barre grise]				[Barre orange]				[Barre orange]				[Barre orange]			[Barre grise]						
<b>Eric &amp; Annelise G.</b>		[Barre grise]				[Barre orange]				[Barre orange]				[Barre orange]			[Barre grise]						
<b>Catherine M.</b>		[Barre grise]				[Barre orange]				[Barre orange]				[Barre orange]			[Barre grise]						
	Dimanches :	3	10	17	24	1	8	15	22	29	5	12	19	26	2	9	16	23	7	14	21	28	



### IMPRESSUM

Editeur FREE, St-Prex  
Rédaction : ©SME  
Photos, illustrations :  
©Depositphotos.com  
Impression : Printresse, Belp

NEWS : production économique suisse, selon un procédé à compensation de CO<sub>2</sub> respectueux de la nature, et sur un papier labellisé pour la gestion forestière responsable.

### Contact: SME, Service de Missions et d'Entraide

Glavin 8, CH-1162 St-Prex  
secretariat@sme-suisse.org  
Tél. +41 (0)21 823 23 25  
www.sme-suisse.org

### SME IBAN :

CH79 0900 0000 1200 1401 1  
Dons déductibles des impôts

ONG reconnue d'utilité publique, affiliée à la :

FÉDÉRATION ROMANDE D'ÉGLISES ÉVANGÉLIQUES



Avec le soutien de

Le spécialiste de la gastronomie ouvert à tous

**ALIGRO**